(21) **PI 1001555-8** A2

3.1

(22) 06/05/2010

(51) A61K 33/42 (2006.01), C01G 55/00 (2006.01), A61P 31/04 (2006.01)

(54) PROCESSOS DE PREPARAÇÃO DE COMPLEXOS FOSFINICOS DE RUTÊNIO CONTENDO ÍON PICOLINATO E/OU DIIMINAS E/OU BIFOSFINAS EM SUA ESTRUTURA, COMPLEXOS FOSFINICOS DE RUTÊNIO OBTIDOS PELOS REFERIDOS PROCESSOS E SEUS USOS

(57) PROCESSOS DE PREPARAÇÃO DE COMPLEXOS FOSFINICOS DE RUTÊNIO CONTENDO ÍON PICOLINATO E/OU DIIMINAS E/OU BIFOSFINAS EM SUA ESTRUTURA, COMPLEXOS FOSFINICOS DE RUTÊNIO OBTIDOS PELOS REFERIDOS PROCESSOS E SEUS USOS A presente invenção se refere à síntese e caracterização de complexos fosfínicos de rutênio (II) contendo o íon picolinato e/ou dilminas e/ou bifosfinas com ótima atividade farmacológica na inibição do crescimento da micobactéria da tuberculose. Tais complexos poderão primeiramente ser utilizados na indústria química e a médio e longo prazo na indústria farmacêutica. A presente invenção descreve também como foi realizada a determinação da atividade contra o bacilo da tuberculose, bem como avalia a toxicidade dos complexos contra as células de macrófagos onde o bacilo da tuberculose se internaliza.

(71) FUNDAÇÃO UNIVERSIDADE FEDERAL DE SÃO CARLOS (BR/SP), FUNDAÇÃO DE AMPARO À PESQUISA DO ESTADO DE SÃO PAULO - FAPESP (BR/SP), UNIVERSIDADE ESTADUAL PAULISTA JÚLIO DE MESQUITA FILHO-UNESP (BR/SP)

(72) CLARISSE QUEICO FUJIMURA LEITE, ALZIR AZEVEDO BATISTA, GUSTAVO VON POELHSITZ, MARÍLIA IMACULADA FRAZÃO BARBOSA, FERNANDO ROGÉRIO PAVAN

(74) LEOPOLDO CAMPOS ZUANETI

(21) **PI 1104623-6** A2

3.1

(22) 09/09/2011

(51) A43B 1/00 (2006.01), B29B 9/12 (2006.01)

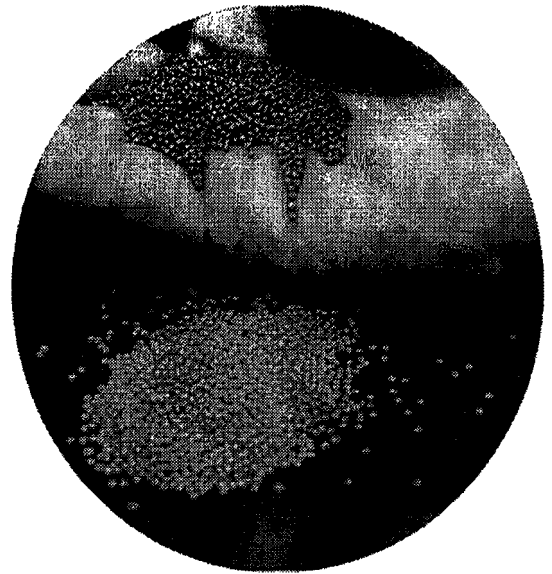
(54) CALÇADO COM SUPERFÍCIE GRANULAR, GRÂNULO POLIMÉRICO FUNCIONALIZADO, PROCESSOS PARA A PRODUÇÃO DOS MESMOS E DE SUPERFÍCIE GRANULAR

(57) CALÇADO COM SUPERFÍCIE GRANULAR, GRÂNULO POLIMÉRICO FUNCIONALIZADO, PROCESSOS PARA A PRODUÇÃO DOS MESMOS E DE SUPERFÍCIE GRANULAR A presente invenção proporciona calçados com superfície granular polimérica, grânulos poliméricos funcionalizados e processos para a sua produção industrial. Os calçados da invenção contêm superfície granular em uma ou mais das dimensões ou superfícies externas do mesmo, e proporcionam vantagens econômicas, de conforto, e de funcionalidade. Os processos da invenção são econômicos, versáteis e proporcionam diversas vantagens técnicas.

(71) Grendene S.A. (BR/RS)

(72) Edson Matsuo

(74) Atem e Remer Asses. Consul, Prop. Int. LTDA



3.2

PUBLICAÇÃO ANTECIPADA

(21) **BR 20 2013 007390-9** U2

3.2

(22) 28/03/2013

(51) B62D 63/02 (2006.01), B62K 27/04 (2006.01)

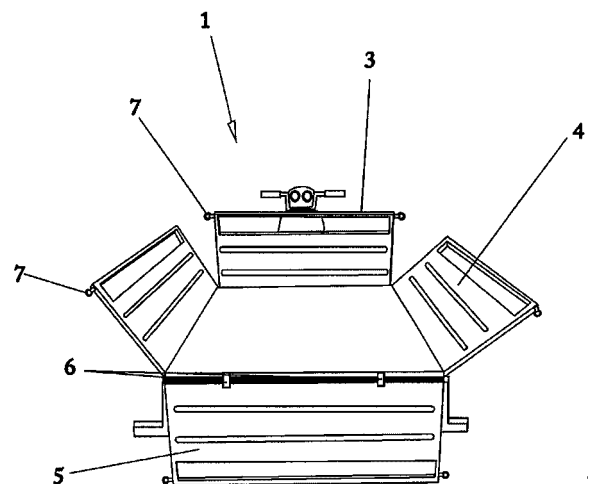
(54) CARROÇARIA ABERTA PARA USO EM MOTOCICLETAS

(57) CARROÇARIA ABERTA PARA USO EM MOTOCICLETAS. A presente Patente de Modelo de Utilidade diz respeito à Carroçaria Aberta para Uso em Motocicletas (1), é destinada ao transporte de pequenas cargas tais como entregas de supermercado, gás, transporte de animais de estimação e outras, e caracterizada por ser constituída por carroçaria (2) formada por quatro tampas metálicas, sendo elas, a tampa de fundo (3), as tampas laterais (4) e a tampa traseira (5) sendo que, as duas tampas laterais (4), bem como a tampa traseira (5) são rebatíveis e as mesmas são providas, nas suas partes inferiores de dobradiças (6) fixadas a uma estrutura metálica e nas extremidades superiores de dispositivos de fechamento em base a anéis (7) com pino passante e argola (8); Dita carroceria (2) é provida no seu conjunto de, dois cubos, disco de freio, cavalete de freio, cilindro mestre, diferencial, molas constituídas por laminas, correntes, coroa, pinhão entre outros acessórios mecânicos pertinentes ao conjunto de acionamento do conjunto.

(71) Valdeci Jose dos Santos (BR/RO)

(72) Valdeci Jose dos Santos

(74) A Provincia Marcas e Patentes Ltda

(21) **BR 20 2013 008109-0** U2

3.2

(22) 04/04/2013

(51) F24F 6/02 (2006.01), F24F 7/06 (2006.01)

(54) DISPOSIÇÃO CONSTRUTIVA APLICADA EM CLIMATIZADOR EVAPORATIVO CONSTANTE

(57) DISPOSIÇÃO CONSTRUTIVA APLICADA EM CLIMATIZADOR EVAPORATIVO CONSTANTE. Conforme descrito no relatório e conforme as ilustrações anexas é caracterizado por uma nova disposição construtiva introduzida em um climatizador evaporativo de ambientes, com fluxo de ar constante, sendo tal aparelho projetado para possibilitar maior adequação térmica nos ambientes industriais ou domésticos, proporcionando o resfriamento ou aquecimento do mesmo mediante um baixo consumo de